

(117) 金优舟蛾 *Eushachia aurata* (Moore, 1879) (图 129)

Niganda aurata Moore, 1879, *Descr. Lep. Atkinson*: 64.

Pydna aurata; Hampson, 1892: 141.

Bireta (Midasia) aurata (Moore): Kiriakoff, 1962, *Bull. Ann. Soc. Roy. Ent. Belgique*, 98: 208.

Eushachia aurata (Moore): Kiriakoff, 1968: 86.



图 129 金优舟蛾 *Eushachia aurata* (Moore)

A. 雄性外生殖器; B. 第 8 腹板; C. 阴茎

♂翅展 50 mm 左右。头部赭黄色，颈板灰白色。胸部金黄色。腹部背面浅褐色到褐色，末节色更淡；腹面浅黄色。前翅金黄色，外缘区灰白带褐色；基部有几条锈褐色的短纵线；中线从前缘 1/3 处斜伸到中室下角处，锈褐色，在中室内镶有 1 枚黑色斑；前缘 2/3 处有 1 枚锈褐色斑；从中室下角向外伸出 1 条黄褐色纵线，到外线处时斜向上通达顶角；外线由 1 列暗黄褐色小点组成；端线暗黄褐色，双股平行，波状；外缘暗褐色，内侧镶银色弧线；缘毛淡黄色。后翅褐色，缘毛浅黄色。

雄性外生殖器：第 8 背板端缘深凹；第 8 腹板端缘呈凸弧形，亚端部有 1 对月牙形的增厚区；爪形突较长，末端明显向两侧扩大，端缘几乎平直；颚形突宽大，近基部有 1 枚刺突，端部扩大；抱器瓣窄，基部较宽，腹缘生有 1 丛长鬃毛，末端圆；阴茎比抱器瓣略长，近中部外侧有 1 枚大刺突，端部膜质，内有许多小刺突。

观察标本：云南昆明官渡区 2300m, 1 ♂ 1 ♀, 1980. VII. 8~11, 腾冲洞山 1750m,

1 ♂, 1979. V. 25.

分布：福建（挂墩）、云南（昆明、丽江、腾冲）、台湾；印度北部，缅甸，越南。
本种包括 2 个亚种。

(a) 金优舟蛾指名亚种 *Eushachia aurata aurata* (Moore, 1879)

Niganda aurata Moore, 1879, *Descr. Lep. Atkinson*: 64.

分布：福建（挂墩）、云南（昆明、丽江、腾冲）；印度北部，缅甸，越南。

(b) 金优舟蛾台湾亚种 *Eushachia aurata auripennis* (Matsumura, 1925)

Eushachia auripennis Matsumura, 1925, *Zool. Mag. Tokyo*, 37: 404.

Eushachia aurata auripennis (Matsumura): Kiriakoff, 1968: 86.

台湾亚种与指名亚种从雄性外生殖器和外形图来看，很难发现它们的差异。Schintlmeister (1992) 曾将它们合并，后又将它们分开。因我们没有看到台湾亚种的模式标本或定名标本，只好暂时将本亚种列出。

分布：台湾。

(118) 英优舟蛾 *Eushachia midas* (Bryk, 1949) (图 130)

Pydna aurata midas Bryk, 1949, *Ark. Zool.*, 42A (19): 12.

Pydna midas Bryk: Kiriakoff, 1959: 316.

Eushachia midas (Bryk): Schintlmeister *et* Fang, 2001, *Neue Ent. Nachr.*, 50: 43.

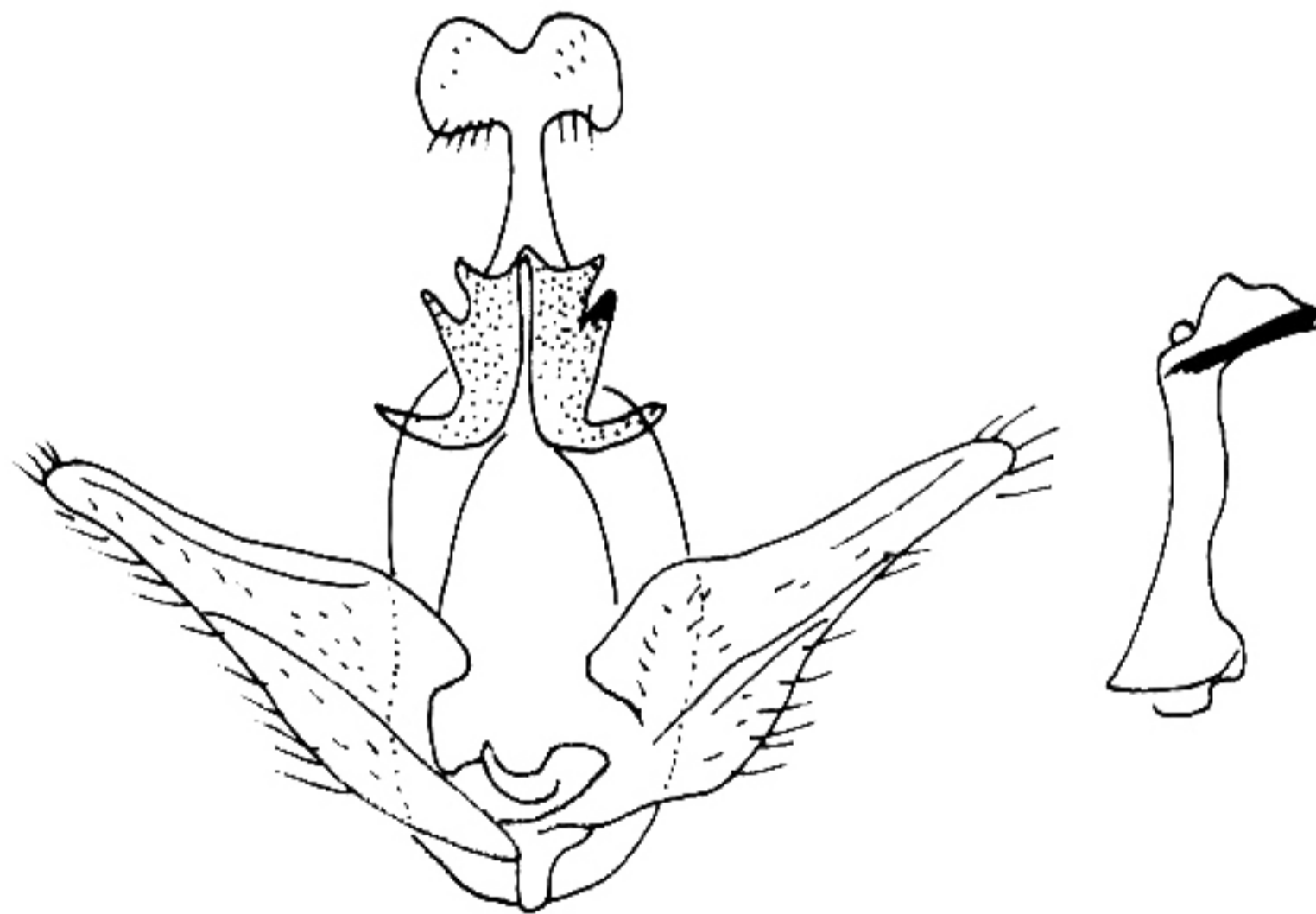


图 130 英优舟蛾 *Eushachia midas* (Bryk) 的
雄性外生殖器 (据 Kiriakoff, 1959)

翅展 52 mm。本种曾作为金优舟蛾 *E. aurata* 的 1 个亚种，外形与金优舟蛾很相似，区别特征在于前翅中带在中室内没有镶黑色斑，外缘无银色弧线，其余同金优舟蛾。